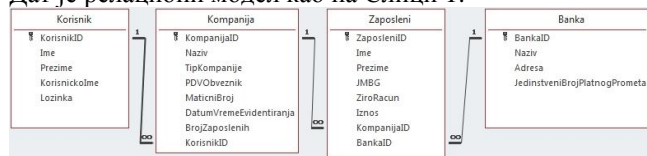


**ВАЖНО:**

На локалном диску **С** направити фолдер са **вашим бројем индекса** у следећем формату: ГодинаУписа\_БројИндекса(4 цифре) Пример фолдера: 15\_0008 или 15\_0123. У root-у вашег фолдера сачувајте базу података у посебном фолдеру **бaza**.

**Програмски захтев**

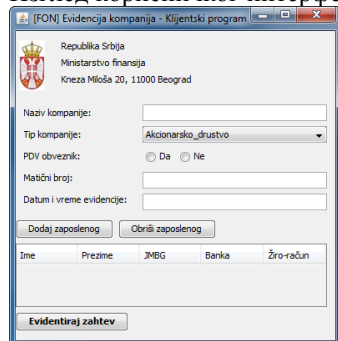
Дат је релациони модел као на Слици 1:



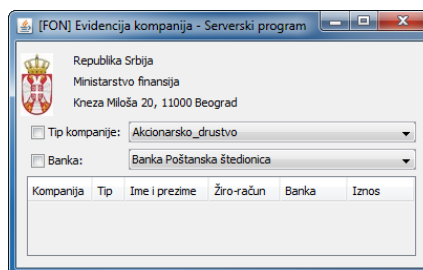
Слика 1. Релациони модел

Потребно је направити клијент-сервер програм који комуницирају преко сокета. Клијент програм је реализован као апликација са графичким корисничким интерфејсом (**обавезно**). Сервер програм је реализован као апликација са графичким корисничким интерфејсом (**обавезно**). **Ово је предуслов да би се могао радити задатак.**

Изглед корисничког интерфејса клијентског и серверског програма приказан је на сликама 2 и 3, респективно.



Слика 2. Кориснички интерфејс клијентског програма



Слика 3. Кориснички интерфејс серверског програма

**Пријављивање на систем**

Омогућити кориснику Министарства финансија да након уноса корисничког имена и лозинке изврши пријављивање на систем (подаци о корисницима налазе се на страни сервера у оквиру табеле Korisnik). У случају неуспешног пријављивања приказати одговарајућу поруку, у случају успешног пријављивања приказати екранску форму као на слици 2. **(5 поена)**

**Евидентирање компанија за финансијску подршку поводом COVID-19 епидемије**

Корисник уноси податке о компанији и њеним запосленима. У падајућој листи **Банка** налазе се подаци о свим банкама из табеле Banka (база података налази се на страни сервера). У падајућој листи **Тип компаније** налазе се вредности: *Акционарско друштво, Друштво са ограниченом одговорношћу, Ортачко друштво, Командно друштво и Предузетник* (иницијализовати у оперативној меморији).

Кликом на дугме **Додај запосленог** омогућити унос новог запосленог у компанији. Кликом на дугме **Обриши запосленог** омогућити брисање запосленог из компаније. Подаци о компанијама и њиховим запосленима чувају у оперативној меморији и приказују табеларно, као што је и приказано на слици 2.

Кликом на дугме **Евидентирај захтев** клијент програм шаље захтев серверу да сачува компанију и њене запослене (подаци се чувају на страни серверског програма, у табелама Kompanija и Zaposleni). Као вредност KorisnikID искористити шифру пријављеног корисника. Вредност BrojZaposlenih одредити на основу унете листе запослених радника. Износ који се уплаћује се не уноси, већ износи 750 евра у динарској противвредности према средњем курсу Народне банке Србије (НБС). Подаци о средњем курсу НБС налазе се на страни сервера, у оквиру *podesavanja.properties* датотеке (нпр. *SREDNJI\_KURS\_NBS = 117.5*). Ради очувања интегритета система потребно је сачувати све податке као целину. **(15 поена)**

**Напомена:** Приликом чувања извршити валидацију: сва поља су обавезна, компанија мора имати барем једног запосленог, почетни број жиро-рачуна запосленог мора одговарати вредности JedinstveniBrojPlatnogPrometa изабране банке (валидација на страни клијента). Ради спречавања злоупотребе, матични број компаније мора бити јединствен, ЈМБГ запосленог мора бити јединствен, број жиро-рачуна запосленог мора бити јединствен (валидација на страни сервера). Уколико неки од услова није испуњен треба прекинути чување података и приказати одговарајућу поруку. **(5 поена)**

**Извештавање Владе Републике Србије о пријављеним компанијама**

Серверски програм садржи програмску нит која сваких пет секунди освежава приказ о компанијама и запосленима. Подаци се приказују табеларно (приказује се компанија, тип компаније, име и презиме запосленог, жиро-рачун, банка и износ за исплату), као што је приказано на слици 3. **(10 поена)**

Корисник има могућност филтера извештаја по типу компаније и/или банци. У случају уноса филтера приказати само податке који задовољавају услов и сваких пет секунди освежавати приказ по том критеријуму. **(5 поена)**