

Презиме: _____

Име: _____

Бр.индекса: _____

ВАЖНО:

На локалном диску **C** направити фолдер са **вашим бројем индекса** у следећем формату:

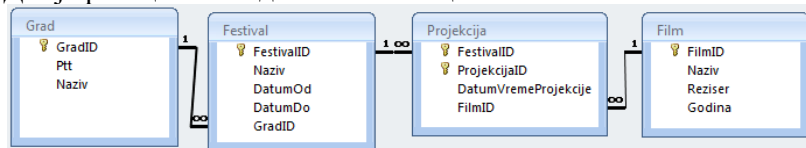
ГодинаУписа_БројИндекса(4 цифре) Пример фолдера: 14_0008 или 14_0123.

У root-у вашег фолдера сачувајте базу података у посебном фолдеру **baza**.

Није дозвољено мењање постављених корисничких захтева и модела базе података.

Програмски захтев

Дат је релациони модел као на слици 1.:



Слика 1. Релациони модел

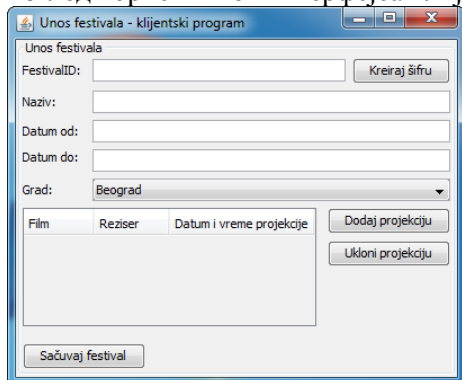
Потребно је направити клијент-сервер програм који комуницирају преко сокета.

Клијент програм је реализован као апликација са графичким корисничким интерфејсом (**обавезно**).

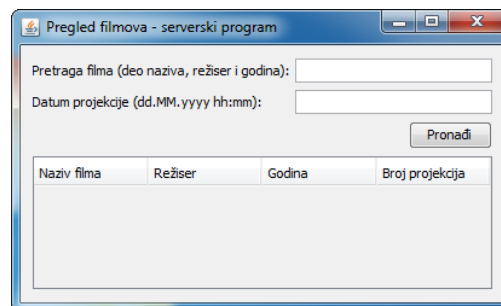
Сервер програм је реализован као апликација са графичким корисничким интерфејсом (**обавезно**).

Ово је предуслов да би се могао радити задатак.

Изглед корисничког интерфејса клијентског и серверског програма приказан је на сликама 2 и 3, респективно.



Слика 2. Кориснички интерфејс клијентског програма



Слика 3. Кориснички интерфејс серверског програма

Унос фестивала

У падајућој листи **Град** налазе се сви градови из табеле Grad (база података налази се на серверској страни).

Кликом на дугме **Креирај шифру** клијентски програм шаље захтев серверском програму да врати шифру новог фестивала (сервер проналази тренутно највећу шифру фестивала, увећава је за 1 и враћа резултат клијенту).

Кликом на дугме **Додај пројекцију** фестивалу се додаје нова пројекција. Кликом на дугме **Уклони пројекцију** фестивала се брише изабрана пројекција. Подаци о фестивалу и пројекцијама чувају се у оперативној меморији и приказују табеларно, што је и приказано на слици 2.

Кликом на дугме **Сачувај фестивал** клијентски програм шаље захтев серверском програму да сачува унесени фестивал (подаци се чувају на серверској страни, у оквиру табела Festival и Projekcija базе података). **(20 поена)**

Напомена: Потребно је извршити валидацију: сва поља су обавезна, фестивал мора имати барем једну пројекцију, датум и време пројекције мора бити у оквиру датума одржавања фестивала. **(5 поена)**

Помоћ: За постављање датума и времена можете користити методу setTimestamp(int index, Timestamp x) класе PreparedStatement.

Преглед броја пројекција филмова

Серверски програм садржи програмску нит која сваких десет секунди освежава приказ броја пројекција филмова. Подаци се приказују табеларно (приказује се назив филма, режисер, година и број пројекција, што је и приказано на слици 3.). Поред тога, кориснику је омогућена **претрага филма према делу назива/режисера/године и/или датума пројекције**: у том случају приказују се само филмови које одговарају критеријуму претраге и тај приказ такође освежавати на сваких десет секунди. **(15 поена)**