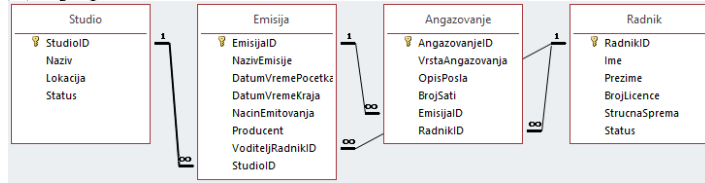


ВАЖНО:

На локалном диску **С** направити фолдер са **вашим бројем индекса** у следећем формату:
ГодинаУписа_БројИндекса(4 цифре) Пример фолдера: 17_0008 или 17_0123.
У root-у вашег фолдера сачувајте базу података у посебном фолдеру **bazа**.

Програмски захтев

Дат је релациони модел као на Слици 1:



Слика 1. Релациони модел

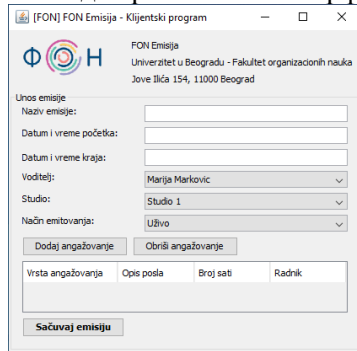
Потребно је направити клијент-сервер програм који комуницирају преко сокета.

Клијент програм је реализован као апликација са графичким корисничким интерфејсом (**обавезно**).

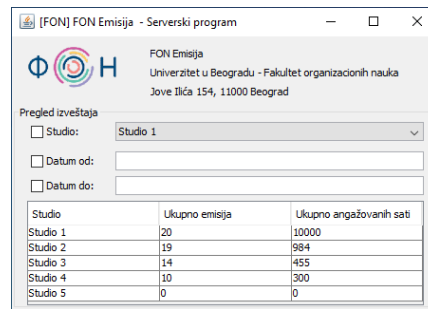
Сервер програм је реализован као апликација са графичким корисничким интерфејсом (**обавезно**).

Ово је предуслов да би се могао радити задатак.

Изглед корисничког интерфејса клијентског и серверског програма приказан је на сликама 2 и 3, респективно.



Слика 2. Кориснички интерфејс клијентског програма



Слика 3. Кориснички интерфејс серверског програма

Пријављивање продуцента на систем

Омогућити продуценту да након уноса корисничког имена и лозинке изврши пријављивање на систем (у оперативној меморији иницијализовати неколико продуцената). У случају неуспешног пријављивања приказати поруку, у случају успешног пријављивања приказати екранску форму као на слици 2. **(5 поена)**

Унос емисије и ангажовања

Продуцент уноси емисију и ангажовања радника. У падајућим листама Водитељ и Радник налазе се **активни** радници, у падајућој листи Студио налазе се **активни** студији (атрибут Status има вредност АКТИВАН; подаци се налазе у табелама Radnik и Studio, респективно, база података налази се на страни сервера). У падајућој листи Начин емитовања налазе се вредности: *Уживо*, *Одложено*, *Снимак* (иницијализовати у оперативној меморији).

Кликом на дугме **Додај ангажовање** омогућити унос ангажовања радника. У падајућој листи Врста ангажовања налазе се следеће вредности: *Администрација*, *Техника*, *Извештавање*, *Режија* (иницијализовати у оперативној меморији). Кликом на дугме **Обриши ангажовање** омогућити брисање изабраног ангажовања. Подаци о ангажовањима налазе се у оперативној меморији и приказују табеларно, као што је и приказано на слици 2.

Кликом на дугме **Сачувај емисију** програм шаље захтев серверу да сачува емисију и ангажовања (подаци се чувају на страни серверског програма, у табелама Emisija и Angazovanje, респективно). Ради очувања интегритета система потребно је сачувати све податке као целину. **(15 поена)**

Напомена: Приликом чувања извршити валидацију: сва поља су обавезна; датум и време почетка мора бити пре датума и времена краја; број сати мора бити већи од нуле и мањи од укупног времена снимања; за вредност атрибута Producent искористити корисничко име пријављеног продуцента. Уколико неки од услова није испуњен прекинути чување и приказати поруку. **(5 поена)**

Преглед извештаја о укупном ангажовању студија

Серверски програм садржи програмску нит која сваких пет секунди освежава приказ извештаја. Подаци се приказују табеларно, груписани су по студију и уређени према укупном ангажовању радника у опадајућем редоследу (приказују се студио, укупан број емисија и укупан број сати), што је и приказано на слици 3. **(8 поена)** Корисник може филтрирати извештај по студију и/или датуму од/до. У случају уноса филтера приказати филтриране податке и сваких пет секунди освежавати приказ по критеријуму. **(7 поена)**