

ВАЖНО:

На локалном диску **С** направити фолдер са **вашим бројем индекса** у следећем формату:

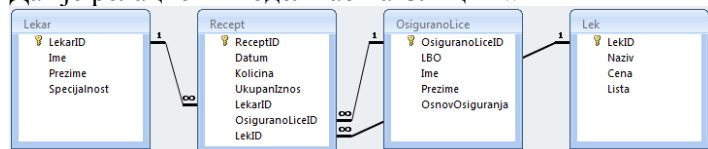
ГодинаУписа_БројИндекса(4 цифре) Пример фолдера: 12_0008 или 12_0123.

У root-у вашег фолдера сачувајте базу података у посебном фолдеру *база*.

Није дозвољено мењање постављених корисничких захтева и модела базе података.

Програмски захтев

Дат је релациони модел као на Слици 1.:



Слика 1. Релациони модел

Атрибут *Lista* табеле *Lek* узима вредности "А", "Б" или "Ц".

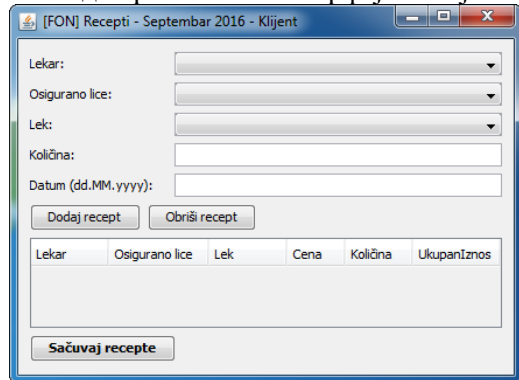
Потребно је направити клијент-сервер програм који комуницирају преко сокета.

Клијент програм је реализован као апликација са графичким корисничким интерфејсом (**обавезно**).

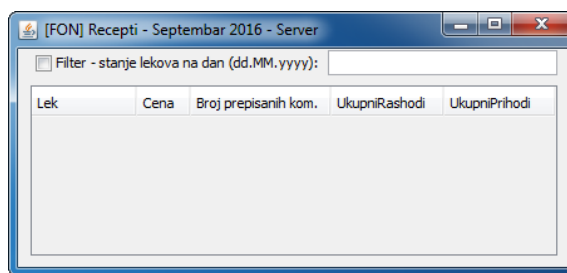
Сервер програм је реализован као апликација са графичким корисничким интерфејсом (**обавезно**).

Ово је предуслов да би се могао радити задатак.

Изглед корисничког интерфејса клијентског и серверског програма приказан је на сликама 2 и 3, респективно.



Слика 2. Кориснички интерфејс клијентског програма



Слика 3. Кориснички интерфејс серверског програма

Унос рецепта

У падајућим листама **Лекар**, **Осигурано Лице** и **Лек** респективно се налазе лекари, осигурана лица и лекови из табела *Lekar*, *OsiguranoLice* и *Lek* (база података се налази на серверској страни). Кликом на дугме **Додај рецепт** лекар уноси нови рецепт за осигурано лице. Кликом на дугме **Обриши рецепт** лекар брише изабрани рецепт осигураног лица. Подаци о рецептима чувају се у оперативној меморији и приказују табеларно (Слика 2.).

Кликом на дугме **Сачувај рецепте** клијентски програм шаље захтев серверском програму да сачува унесене рецепте (подаци се чувају у табели *Recept*). Здравствени систем Републике Србије организован је на начелима солидарности и узајамности. У складу са тиме потребно је израчунати **укупан износ рецепта** осигураног лица. За сваку издату кутију лека наплаћује се партиципација од 50 дин. Такође, уколико се лек налази на некој листи додатно се наплаћује следеће: ако је лек на "А" листи осигурано лице плаћа 50% од цене лека, ако је лек на "Б" листи осигурано лице плаћа 10% од цене лека, ако је лек на "Ц" листи осигурано лице плаћа 0% од цене лека. Све наведено се наплаћује по сваком комаду лека. Израчунати укупан износ рецепта. **(19 поена)**

Напомена: Потребно је извршити валидацију: сва поља су обавезна; датум рецепта мора бити данашњи датум; количина мора бити већа од 0; један лекар за један дан може издати највише 1000 рецепата. **(6 поена)**

Извештај о рецептима

Серверски програм садржи програмску нит која сваких десет секунди приказује сумарне податке о рецептима. Подаци се приказују табеларно (приказује се лек, цена, број преписаних комада, укупни расходи здравственог буџета за лек и укупни приходи здравственог буџета од лека, као што је и приказано на слици 3.), у опадајућем редоследу према укупним расходима. Укупни расходи се добијају када се број преписаних комада конкретног лека помножи ценом лека. Укупни приходи добијају се сумирањем укупних износа рецепата конкретног лека. Ако се унесе **Филтер**, потребно је приказивати само извештај о рецептима на дан и тај приказ такође освежавати на сваких десет секунди. **(15 поена)**